



astrocytes en culture

UN SPECTACLE PROPOSÉ PAR LA NIÈME COMPAGNIE ET CHANTIERS LIBRES
CLAIRE TRUCHE / CHRISTOPHE MIRABEL
en co-production avec le GRAME et l'Université Claude Bernard Lyon 1

CRÉATION AU THÉÂTRE ASTRÉE
ET SUR LE CAMPUS CLAUDE BERNARD LYON 1
LES 24 ET 25 AVRIL 2012

Lorsque Christophe Mirabel est venu me parler de son projet, en tant qu'auteur et metteur en scène sollicité, l'idée m'a totalement séduite, et rentrait dans mes préoccupations, tant au niveau du sens, de la forme, que du travail avec les habitants que cela proposait. C'est pourquoi nous avons décidé de mener ensemble cette aventure, en associant nos deux Compagnies, en cumulant nos expériences et compétences. Voici donc une partition à mains et cerveaux multiples :

CONCEPTION

CLAIRE TRUCHE / CHRISTOPHE MIRABEL

COMÉDIENS, RÉCOLTEURS DE PENSÉES

JOSÉPHINE CARABALLO, CHRISTOPHE MIRABEL,

RÉMI RAUZIER, CLAIRE TRUCHE

AUTEURS

RÉMI RAUZIER, CLAIRE TRUCHE

COMPOSITEUR

JEAN-FRANÇOIS CAVRO

INGÉNIEUR DU SON

MAX BRUCKERT

COSTUMIÈRE

ANGÉLINA HERRÉRO

CRÉATION DE LA TENTABULLES

JEAN-PIERRE NAUDET

COORDINATION

BRIGITTE MOLTO

BULLES

OU “À QUOI JE PENSE ET DANS QUEL SENS ?”

Un spectacle où les comédiens ne parleraient pas mais penseraient.

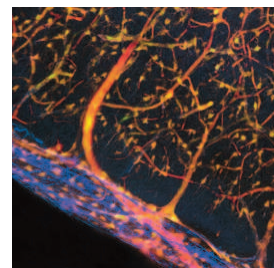
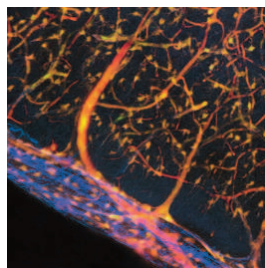
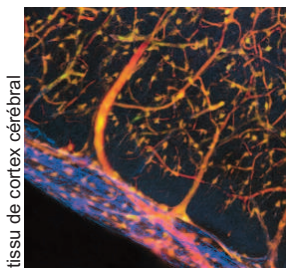
En effet, dans ce projet, il s’agit de faire entendre aux spectateurs des pensées, qu’elles soient banales, quotidiennes ou bien encore inavouables ou secrètes.

De mettre l’auditeur tant en position de voyeur que de complice et de tourner autour de ce qu’est une pensée, comment elle peut être nommée “récurrente” ou “fulgurante”, “unique” ou “singulière” ... Chercher dans le travail d’écriture et de mise en forme comment elles apparaissent, circulent, s’évanouissent...

Les textes sont écrits à partir de paroles pensées collectées, inscrites dans une composition musicale et diffusés par les costumes des comédiens qui joueront dans un rapport de proximité avec le public.

LE SPECTACLE SE CONSTRUIT EN 3 PHASES

- **Prospection auprès des publics** (pour la création au Théâtre Astrée, ce sont les étudiants, professeurs et chercheurs du Campus universitaire)
- **Ecriture, composition, enregistrement et répétitions**
- **Représentations** sur les lieux de collecte de paroles en journée et dans un théâtre en soirée



1- PENSÉE PREMIÈRE

Nous nous demandons souvent à quoi songent les gens. En maints instants de nos journées et de nos déplacements, l’urbanisation nous place de-ci de-là, face à une multitude d’êtres humains pour la plupart silencieux et nous restons nous même mutiques par une sorte de code social convenu... Il est des endroits où la pensée galope et la parole s’éteint. Bé ABA de nos vies, constituées de multiples **BULLES** qui se croisent et se défont. Des milliers de bulles d’intimités qui s’effleurent chaque jour...

Mais imaginons que certains d’entre nous ne puissent pas faire autrement que de laisser échapper quelques unes de leurs pensées les plus secrètes ou au contraire les plus banales, comme des sortes d’éruptions sonores de leur matière grise... Qu’advierait-il ? Cela repousserait considérablement les limites de l’intimité et alors là...

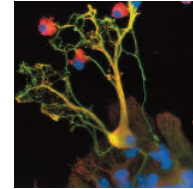
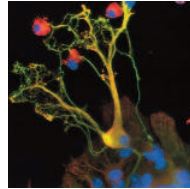
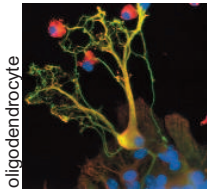
Mettre en scène, en son et en image les pensées, c’est comme pénétrer un territoire caché, peut-être la dernière terra presque incognita de la connaissance humaine. Et pourtant, les avancées scientifiques sont là et bien là. Il est déjà possible de transcrire une pensée en un son, de lui donner une matérialité dans l’espace, peut-être bientôt sera-t-il possible de transmettre une idée dans le cerveau de quelqu’un et ce au milieu d’une foule, de rester brancher une nuit et le matin de relire ses rêves...

En effet, nous sommes arrivés aujourd’hui à un stade où la science est en mesure de proposer (ou de promettre) une métamorphose totale de notre rapport à la psyché, mais nous, être humains, sommes-nous si différents de nos ancêtres lorsqu’il s’agit de nous laisser aller à nos impressions, à notre 6ème sens, en bref, lorsque nous nous laissons penser ?

2 - ARRIÈRE-PENSÉE

Qu'est-ce qui fait pensée ? Quel en est le déclic ? Un lieu, une odeur, une vision fugace et même inconsciente ? Chacun connaît, plus ou moins, ce qui est son propre déclencheur à images, qui mises bout à bout, contruiront une pensée. Mais qu'en est-il du fonctionnement des Autres ? Notre désir, avec **BULLES**, c'est justement de faire se croiser d'autres manières de penser et de s'appuyer sur des structures différentes de construction mentale (si elles existent).

Le principe de ce projet étant le partage avec les gens qui voudront bien se prêter à ce jeu d'introspection, le travail de l'équipe (des auteurs et du compositeur notamment) sera bien de laisser l'Autre phagocytter ses propres pensées et pulvériser ses idées préconçues...



3 - GERMES DE PENSÉE : OU BULLES COMMENT ÇA MARCHE :

LE SPECTACLE SE CONSTRUIRA EN 4 PHASES :

- "Récolte des pensées" auprès des publics

Nous les questionnons sur ce qu'ils imaginent de leurs pensées. Comment elles naissent, surgissent, reviennent ou non, s'estompent, s'oublent, disparaissent, etc... Ces paroles sont enregistrées afin qu'ensuite chaque auteur s'en empare à sa manière. Parallèlement le compositeur enregistre des ambiances sonores des lieux où se sont déroulés les interviews.

- Écriture et composition

Les auteurs et le compositeur travaillent chacun de leur côté, laissant libre cours à leur imagination, en s'inspirant des enregistrements. Ces matières différentes seront ensuite mêlées, construisant ainsi la "partition" du spectacle.

- Enregistrement de la partition

Cet enregistrement est également une étape d'écriture. C'est là que se décidera quels textes ou sons ou musiques seront mis en avant dans la bande qui sera diffusée sur les comédiens le jour des représentations. S'il y en a la possibilité avec la structure qui nous accueille, l'enregistrement des textes peut également se faire avec d'autres personnes rencontrées lors de notre présence, et qui seraient intéressées par cette étape-là.

- (Les) représentation(s)

Celles-ci se feront en deux temps et lieux dans la journée.

En journée dans les lieux même des "dépôts de pensées", de façon "interventionniste", c'est à dire sans que les gens soient forcément au courant. Nous nous "poserons" à côté de groupes de personnes, et... penserons...

En soirée nous souhaitons convier les spectateurs à entrer dans la salle comme dans un cerveau. Là ils seront pris dans une "ambiance neuronale imaginaire", de laquelle surgiront des sons, textes, images, corps en mouvement. Une sorte d'invitation à une rêverie dans le monde de la pensée. Lorsque les comédiens joueront ces "textes mentaux", leur corps (via leurs costumes à l'intérieur desquels seront placés les invisibles sources d'émission du son), deviendront "réceptacles" de la bande sonore.

L'intérêt pour les spectateurs qui auront participé à la collecte sera double : assister à une représentation en tant que telle, mais aussi, dans le secret de leur for(t) intérieur, de savoir qu'ils ont participé à cet événement, et de voir comment ce qu'ils ont pu dire a été retranscrit et réinventé.

Assister et collaborer ainsi, depuis ses débuts, au processus de création artistique.

Pour les autres spectateurs, l'intérêt, outre le moment lui-même, est d'assister à la représentation d'un paysage mental à partir d'un paysage réel, que pour la plupart ils côtoient quotidiennement, ou, pour d'autres, qu'ils découvrent.

4 - PENSÉES PRATIQUES (QUOIQUE) :

Les scientifiques ont une nouvelle technique pour appréhender les mystères de la formation des pensées dans le cerveau humain : l'IRMf, image par résonance magnétique fonctionnelle. Ce scanner hyper évolué, allié à des calculs mathématiques puissants réalisés au moyen de logiciels informatiques très spécialisés, permettra dans quelques années - peut-être - de projeter les images de nos pensées sur un écran ou de les rendre sonores...

Mais pour les Bulles qui nous intéressent, quel scanner poétique ? Quelle résonance ? Quel magnétisme ? Quelles images ? Bref quels peuvent être les moyens artistiques pour donner l'illusion à un acteur de la vie quotidienne (c'est à dire au spectateur), que quelqu'un pense réellement à haute voix mais sans prononcer de mots avec sa bouche, là, juste à quelques mètres ou centimètres de lui ?

Nous souhaitons donner la sensation quasi charnelle que les sons entendus sont des "éruptions de matière grise" et non issus d'une bande-son. Cela nécessite une réflexion "artistico-technico-scientifique" que nous souhaitons mener de concert avec un ingénieur du son ... éclairé.

C'est pourquoi le GRAME est coproducteur de nos Bulles.

Il met à disposition du matériel son et un studio d'enregistrement. Max Bruckert travaillera à l'élaboration du prototype des costumes sonores, conjointement avec Angéline Herréro la costumière. Puis il mettra au point les systèmes de diffusion sur les corps des comédiens.

C'est également Le Grame qui nous a mis en relation avec le compositeur Jean-François Cavro.

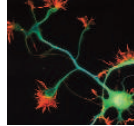




5 - PENSÉES RÉCURRENTES

Créée en mai 2000 par Denis Déon et Christophe Mirabel, la **Compagnie Chantiers Libres** en est à son huitième chantier. Chaque chantier est pensé en fonction d'un public et d'un lieu spécifique, le plus souvent éloigné des structures théâtrales traditionnelles, ceci afin de porter l'acte théâtral là où à priori on ne l'attend pas.

Lors de ses différentes pérégrinations, **Chantiers Libres** a travaillé avec une quarantaine d'artistes et a pu s'exprimer dans des lieux aussi divers que les bars, restaurants, lycées, foyers de jeunes travailleurs, hôpitaux psychiatriques, cafétérias d'entreprises, appartements privés, maisons avec piscine, jardins, cours d'écoles, ruelles, théâtres et même... une chèvrerie...



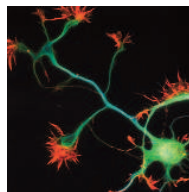
Depuis plusieurs années, la **Nième Compagnie** a mené de multiples créations avec ou en s'inspirant des rencontres avec les habitants de divers villes ou villages. Pour nous, il est important d'être en constant lien avec ce qui existe, se pense et se vit dans le réel. Si nous y puisons une source d'inspiration, c'est aussi (et avant tout ?) notre façon d'ancrer le théâtre dans le quotidien, d'en jouer, de le détourner, d'en extraire la poésie, l'humour - nous l'espérons - et ainsi, peut-être, proposer au public un rapport poétique au monde.

Créée en 1992, la **Nième Compagnie** est dirigée aujourd'hui par Claire Truche, après une longue collaboration avec Jean-Philippe Salério. **La Nième Compagnie** a été cinq années en résidence au Polaris de Corbas, et sept années au Centre Culturel Charlie Chaplin à Vaulx-en-Velin.

Elle est actuellement en partenariat de direction au Théâtre universitaire de l'Astrée à Villeurbanne.

La **Nième Compagnie** alterne productions en et hors salles de théâtre. Elle développe ainsi tout un répertoire de "*Spectacles Tout Terrain et Tout Chemin*" qui favorise la rencontre entre une recherche artistique autour du monde contemporain en grande perturbation (philosophique, politique, climatique...) et des publics issus de milieux culturels très variés. Les dernières créations en tournée : UN CHACAL, DES CHAMOTS ? de Claire Truche, 147 MONDES MINIMAUX de Patrick Dubost, COMMENT JE SUIS DEVENU STUPIDE de Martin Page...

Au Théâtre Astrée, le projet de la **Nième Compagnie** est de proposer, tant dans l'accueil que dans ses créations, tous spectacles mêlant Arts et Sciences.



CONTACTS

Claire Truche - metteur en scène

clairetruche@wanadoo.fr

Christophe Mirabel - metteur en scène

christophemirabel69@yahoo.fr

Contacts Nième Compagnie

Espace Carco 20 rue Robert Desnos

69120 Vaulx en Velin

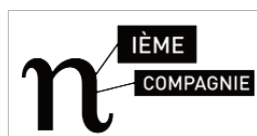
Administration Lila Boudiaf 06 88 88 61 16

Diffusion Pascale Koenig 06 64 63 32 01

Décider d'un nom n'est jamais anodin. Appeler une Compagnie "La Nième", c'est tenter de nommer la nécessité de toujours faire, fabriquer; de partager une parole, du théâtre, des sensations avec et au milieu des autres.

La Nième Compagnie, parce que nous sommes toujours les énièmes à entreprendre quelque chose, mais qu'il y a toujours place, nous l'espérons, à l'invention et aux illusions (qu'elles soient à garder, à perdre ou à caresser...)

L'illusion du théâtre comme une petite résistance...



La Nième Compagnie est conventionnée par le Ministère de la Culture (DRAC Rhône-Alpes), la Région Rhône-Alpes et en partenariat avec la Ville de Vaulx-en-Velin. Elle est Compagnie associée à la Compagnie Française Maimone, Théâtre Astrée à la Doua, Campus universitaire, Villeurbanne.